

ประชุมแลกเปลี่ยนเรียนรู้ KM: ด้านการวิจัย “พัฒนาโจทย์วิจัยอย่างไรให้ตอบโจทย์ชุมชน”

คณะมนุษยศาสตร์และสังคมศาสตร์ ปีการศึกษา 2562

วันที่...5.....เดือน...กรกฎาคม.....2562.....ระหว่างเวลา.....ณ.....ห้องประชุมคณะฯ.....

(ครั้งที่ 1)

ลำดับที่	อาจารย์	ประเด็นแลกเปลี่ยนเรียนรู้ (ความเข้าใจเกี่ยวกับการวิจัย)
1	ดร.ทินกร พูลพุด	การวิจัยคือการค้นหาความจริงหรือองค์ความรู้ใหม่ที่บุคคลหรือหน่วยงานที่ต้องการอยากรู้หรือหาคำตอบบนหลักการหรือกระบวนการวิจัยที่เหมาะสม
2	ดร.สมศักดิ์ สุภีรักษ์	การวิจัยคือ กระบวนการหาความรู้ความจริงใหม่ ที่มีระบบแบบแผนแบบวิชาการ อาศัยหลักเหตุผลที่รอบคอบรัดกุมละเอียดและเชื่อถือได้ และความรู้จริงนั้นจะทำไปเน้นหลักการทฤษฎีหรือขอปฏิบัติที่ทำให้มนุษย์ได้รับรู้และนำไปใช้เพื่อให้สามารถดำเนินชีวิตด้วยความสุขหรือป้องกัน หลีกเลี่ยงภัยอันตรายได้
3	ดร.อำนาจ จันทร์ขำ	งานวิจัย คือเครื่องมือพัฒนา -พัฒนาศาสตร์ -พัฒนาความคิด
4	ดร.ทศพล ธิษะพร	การใช้กระบวนการแก้ปัญหา โดยออกแบบ และทำการค้นหา คำตอบ ซึ่งเป็นกระบวนการเชิงวิทยาศาสตร์ สามารถแสวงหาความรู้ และความจริง โดยต้องกระบวนการวิจัย
5	ผศ.ปองปรีดา ทองมาตี	การวิจัย คือ การกระทำของมนุษย์เพื่อค้นหาความจริง ในสิ่งใดสิ่งหนึ่ง ที่กระทำด้วยพื้นฐานของปัญญา
6	อ.นารา ม่วงฉาย	การทำวิจัย คือ การศึกษาในเชิงลึกในด้านที่ต้องการหาค้นคว้า เพื่อหา จุดที่ผิดพลาดและนำมาปรับปรุงเพื่อเสนอแนะในโอกาสต่อไปและเพื่อนำมาเผยแพร่ให้คนรุ่นหลังศึกษา เพื่อนำไปพัฒนาตนเอง
7	อ.นันทิกา บุญอาจ	การค้นหาความจริง การพิสูจน์ข้อเท็จจริงรวมถึงการหาทางแก้ไข ปัญหาที่เกิดขึ้นเพื่อนำไปใช้ประโยชน์ด้านต่างๆ
8	อ.ฉัตรชัย ทศอาด	การวิเคราะห์ปัญหา เพื่อหาแนวทางแก้ไข ที่เป็นประโยชน์ต่อสังคม
9	อ.ศรีประไพ ม่วงพุ่ม	การศึกษาประเด็นปัญหา นำมาวิเคราะห์และหาแนวทางการแก้ไข พร้อมเสนอแนะ
10	อ.ดร.รวงทอง ถาพันธุ์	กระบวนการแสวงหาความรู้เพื่อตอบคำถามหรือปัญหาที่มีอยู่ อย่างเป็นระบบ และมีวัตถุประสงค์ที่ชัดเจน หรือการศึกษาค้นคว้าเพื่อ พิสูจน์หรือหาคำตอบหรือ ข้อเท็จจริง • กระบวนการค้นคว้าหาความรู้ ที่เชื่อถือได้ • การแสวงหาความรู้ในเรื่องใดเรื่องหนึ่งด้วยวิธีการทาง วิทยาศาสตร์ (Scientific Method) • การสืบเสาะค้นหาความจริง

สรุป ความรู้ความเข้าใจเกี่ยวกับการวิจัย

การวิจัย คือ • การศึกษาค้นคว้าเพื่อพิสูจน์หรือหาคำตอบหรือ ข้อเท็จจริง • กระบวนการค้นคว้าหาความรู้ที่ เชื่อถือได้ • การแสวงหาความรู้ในเรื่องใดเรื่องหนึ่งด้วยวิธีการทาง วิทยาศาสตร์ (Scientific Method) • การสืบเสาะ ค้นหาความจริง หรือการค้นหาละเอียดในศาสตร์ของแขนงที่สนใจและที่เกี่ยวข้อง โดยการศึกษาค้นคว้าในด้านที่ ต้องการค้นคว้า เพื่อหาจุดที่ผิดพลาดและนำมาปรับปรุงเพื่อเสนอแนะในโอกาสต่อไปและเพื่อนำมาเผยแพร่ให้คนรุ่น หลังศึกษา เพื่อนำไปพัฒนาตนเอง

ประชุมแลกเปลี่ยนเรียนรู้ KM: ด้านการวิจัย “พัฒนาวิทยวิจัยอย่างไรให้ตอบโจทย์ชุมชน”

คณะมนุษยศาสตร์และสังคมศาสตร์ ปีการศึกษา 2562

วันที่...30.....เดือน...สิงหาคม.. 2562ระหว่างเวลา.....ณ.....ห้องประชุมคณะฯ.....

(ครั้งที่ 2)

ลำดับที่	อาจารย์	ประเด็นแลกเปลี่ยนเรียนรู้ (อะไรคือเป้าหมายของการทำวิจัยในสถาบันการศึกษา)
1	ดร.ทินกร พูลพุด	ปัญหาของการทำวิจัยของสถาบันการศึกษา คือความต้องการของคำตอบที่ได้จากการวิจัย หรือการกำหนดจุดหมายในการทำวิจัยเพื่อการพัฒนาในเชิงวิชาการระดับสถาบันหรือสิ่งที่สถาบันต้องการที่จะทำไปพัฒนาชุมชนและสังคม
2	ดร.สมศักดิ์ สุภีรักษ์	เป้าหมายคือการแก้ปัญหา เมื่อหน่วยงานหรือสถาบันมีปัญหาหรืออุปสรรคจำเป็นต้องมีการวิจัย เพื่อเป็นข้อมูลการตัดสินใจ เพื่อติดตามหรือปรับเปลี่ยนการดำเนินงานของสถาบัน วางแผนอนาคต เตรียมความพร้อมในการจัดการศึกษาได้อย่างเหมาะสมและประกันคุณภาพในการจัดการศึกษา
3	ดร.อำนาจ จันทร์ขำ	เพื่อประกันคุณภาพในการจัดการศึกษา
4	ดร.ทศพล ธิษะพร	- ต้องการหาคำตอบ - ปัญหาที่พบที่ต้องการคำตอบ - องค์ความรู้ที่ได้จากการวิจัย- ศึกษาค้นความงานวิจัยที่มีอยู่ สรุปคือ “การคิดเป็นระบบ”
5	ผศ.ปองปรีดา ทองมาดี	1.การค้นพบ 2.การแปลความหมาย 3.การพัฒนากรรมวิธีและระบบสู่ความก้าวหน้าในความรู้ด้านต่างๆ
6	อาจารย์ นารา ม่วงฉาย	เพื่อหาจุดด้อย ค้นหาจุดแข็งและนำมาต่อยอดให้สถาบันการศึกษาพัฒนาศักยภาพของตนเองเพื่อให้สถาบันเป็นที่รู้จักในชุมชน เพื่อสร้างความเข้มแข็งด้านการศึกษา
7	อ.นันทิกา บุญอาจ	เพื่อให้ทราบวิธีการแก้ไขปัญหาที่เกิดขึ้นจากการค้นคว้าวิจัย และนำไปสู่การศึกษา และให้ความรู้แก่นักเรียน นักศึกษาต่อไป
8	อ.ฉัตรชัย ทศอาด	งานวิจัยที่ทำได้ต้องมีประโยชน์ต่อสังคม และนำกลับมาใช้กับการเรียนการสอนได้
9	อ.ศรีประไพ ม่วงพุ่ม	การทำวิจัยที่สามารถนำมาใช้ในการเรียนการสอนกับนักศึกษา
10	อ.ดร.รวงทอง ฤกษ์พันธุ์	การวิเคราะห์วิจัยศึกษาสถาบันของ ตนเอง เพื่อนำผลวิจัยที่ได้มาใช้ประโยชน์ในเรื่องการปรับปรุงประสิทธิภาพของการดำเนินงานมาใช้ ประกอบการตัดสินใจเรื่องสำคัญ ๆ มาใช้แก้ปัญหา มาใช้เป็นส่วนหนึ่งของการพัฒนาสถาบัน และเกิด มิติใหม่ของการนำผลวิจัยสถาบันไปใช้ประโยชน์เพื่อการประกันคุณภาพการศึกษา

สรุป เป้าหมายของการทำวิจัยในสถาบันการศึกษา

การวิเคราะห์วิจัยศึกษาสถาบันของ ตนเอง เพื่อหาจุดด้อย ค้นหาจุดแข็งและนำมาต่อยอดให้สถาบันการศึกษาพัฒนาศักยภาพของตนเองเพื่อให้สถาบันเป็นที่รู้จักในชุมชน เพื่อสร้างความเข้มแข็งด้านการศึกษา และเพื่อนำผลวิจัยที่ได้มาใช้ประโยชน์ในเรื่องการปรับปรุงประสิทธิภาพของการดำเนินงานมาใช้ ประกอบการตัดสินใจเรื่องสำคัญ ๆ มาใช้แก้ปัญหา มาใช้เป็นส่วนหนึ่งของการพัฒนาสถาบัน และเกิด มิติใหม่ของการนำผลวิจัยสถาบันไปใช้ประโยชน์เพื่อการประกันคุณภาพการศึกษา

ประชุมแลกเปลี่ยนเรียนรู้ KM: ด้านการการวิจัย “พัฒนาโจทย์วิจัยอย่างไรให้ตอบโจทย์ชุมชน”

คณะมนุษยศาสตร์และสังคมศาสตร์ ปีการศึกษา 2562

วันที่....27.....เดือน...กันยายน.....2562.....ระหว่างเวลา.....ณ.....ห้องประชุมคณะฯ

(ครั้งที่ 3)

ลำดับที่	อาจารย์	ประเด็นแลกเปลี่ยนเรียนรู้ วิธีการตั้งโจทย์ปัญหาของการทำวิจัยให้ไปสู่เป้าหมายของการทำวิจัย
1	ดร.ทินกร พูลพุด	ประการแรก คือ วิเคราะห์ปัญหาของประเด็นที่สนใจและเกี่ยวข้องกับภาระงานของตนเองหรือสถาบัน ประการที่สอง คือ นำสิ่งที่ได้สะท้อนให้เห็นสิ่งที่ต้องการคำตอบ ประการที่สาม คือ ออกแบบในการกำหนดโครงสร้างการวิจัยโดยมีทฤษฎีรองรับ
2	ดร.สมศักดิ์ สุภีรักษ์	การทำวิจัยเพื่อต้องการรู้อะไร ทิศทาง สามารถหาคำตอบได้ 1.มีความสอดคล้องกับหัวข้อการวิจัยและปัญหาการวิจัย 2.มีความเป็นไปได้จึงทดสอบเพื่อได้คำตอบโจทย์วิจัย 3.ใช้ประโยชน์บอกเล่าและภาษาที่เข้าใจง่าย
3	ดร.อำนาจ จันทร์ขำ	เริ่มที่การตั้งคำถามการวิจัย เริ่มต้นคิด เห็นช่องว่างของปัญหา และชวนกันทำ ชวนกันหาทิม
4	ดร.ทศพล อีชะพร	1.ศึกษาเพื่อรายงานความรุนแรงของปัญหา 2.รับฟังปัญหารอบด้าน 3.ทำสรุป ตาราง ความคิด แล้วทำการวิจัย โดย -ดูผลรายงานทางลบ -ดูผลรายงานทางบวก -ดูผลการวิจัย
5	ผศ.ปองปรีดา ทองมาตี	ตั้งสมมุติฐานแล้วแต่ประเภทของการวิจัย
6	นารา ม่วงฉาย	การตั้งโจทย์ปัญหาของการทำวิจัยเพื่อหาจุดที่สามารถนำมาปรับปรุงของการที่จะทำให้อะไร วิจัยแสวงหาผลลัพธ์ ของงานวิจัยนั้นๆ ได้
7	อ.นันทิกา บุญอาจ	ตั้งโจทย์/ปัญหา การวิจัยที่สามารถทำวิจัยได้หรือมีโอกาสหาคำตอบได้ หรือมีความปลอดภัยในการทำวิจัย ก็จะไปสู่บทสรุปของการทำวิจัย ซึ่งก็คือ เป้าหมายของการวิจัยนั่นเอง
8	อ.ฉัตรชัย ทศอาด	ต้องเป็นงานวิจัยที่ตนเองมีความรู้ ความชำนาญ
9	อ.ศรีประไพ ม่วงพุ่ม	ตั้งโจทย์จากปัญหาของสังคมที่เป็นประเด็น และนำมาเชื่อมโยงกับรายวิชาที่สอน
10	ดร.รวงทอง ทัพพันธุ์	วิธีการตั้งโจทย์ มีหลักคิดดังนี้ -โจทย์ปัญหาต้องมาจากความต้องการของชุมชน -โจทย์วิจัยต้องมีความเป็นไปได้ที่จะประสบความสำเร็จ -โจทย์วิจัยต้องยกระดับการแก้โจทย์ปัญหาของชาวบ้านผ่านการศึกษาค้นคว้าข้อมูล -โจทย์ที่เจาะจง ไม่ซ้ำรอยเดิม ไม่ซ้ำงานที่มีคนเคยทำ

สรุป วิธีการตั้งโจทย์ปัญหาของการทำวิจัยให้ไปสู่เป้าหมายของการทำวิจัย

โจทย์งานวิจัย คือ สิ่งทำงานวิจัยระบุถึง ลักษณะของปัญหาและความสำคัญจากอดีตและแนวโน้ม ในอนาคตว่าเป็นอย่างไรและแนวทางหรือวิธีการในการแก้ปัญหา นำมาสู่ปัญหางานวิจัย (Research problem) เป็นการสกัดปัญหาที่ละเอียดประเด็นให้ชัดเจน นำมาเขียนคำถามงานวิจัย สิ่งสำคัญต้องวิเคราะห์ก่อนว่าเนื้องานตรงนี้มี ช่องว่างอะไรบ้าง เพื่อมาสู่กระบวนการตั้งคำถามงานวิจัย และการตั้งวัตถุประสงค์การวิจัย(Research Objective) ซึ่งเป็นการขยายรายละเอียดของปัญหางานวิจัย นำมาสู่เครื่องมือของงานวิจัย (Research Tool) เป็นเครื่องมือในการค้นหาได้อีก โดยมีหลักยึดดังนี้

- โจทย์ปัญหาต้องมาจากความต้องการของชุมชน
- โจทย์วิจัยต้องมีความเป็นไปได้ที่จะประสบความสำเร็จ
- โจทย์วิจัยต้องยกระดับการแก้โจทย์ปัญหาของชาวบ้านผ่านการศึกษาค้นคว้าข้อมูล
- โจทย์ที่เจาะจง ไม่ซ้ำรอยเดิม ไม่ซ้ำงานที่มีคนเคยทำ

ประชุมแลกเปลี่ยนเรียนรู้ KM: ด้านการวิจัย “พัฒนาโจทย์วิจัยอย่างไรให้ตอบโจทย์ชุมชน”

คณะมนุษยศาสตร์และสังคมศาสตร์ ปีการศึกษา 2562

วันที่...18.....เดือน...ตุลาคม.. 2562ระหว่างเวลา.....ณ.....ห้องประชุมคณะฯ.....

(ครั้งที่ 4)

ลำดับที่	อาจารย์	ประเด็นแลกเปลี่ยนเรียนรู้ (โจทย์ปัญหาวิจัยอะไรบ้างที่ตอบโจทย์ปัญหาชุมชน)
1	ดร.ทินกร พูลพุด	1.บริบทของสังคมในปัจจุบัน 2.บริการสาธารณะของชุมชนที่ประสบปัญหาอยู่ในปัจจุบัน 3.ความต้องการของชุมชน 4.ความเป็นไปได้ของการศึกษาปัญหาที่จะนำไปสู่การพัฒนา 5.นโยบายของหน่วยงานที่เกี่ยวข้อง
2	ดร.สมศักดิ์ สุภีรักษ์	งานวิจัยการพัฒนาชุมชนโดยตรงคือ ความคิด วิธีคิด ใน 4 ประการ เพื่อตอบโจทย์การพัฒนาชุมชน 1.ต้องมาจากปัญหาความต้องการของชุมชน 2.มีความเป็นไปได้จะประสบความสำเร็จ 3.ยกระดับทักษะการแก้ปัญหาของร่วมกันด้านการศึกษาค้นคว้าข้อมูล 4.ทุกคนเข้าร่วมต้องเข้าใจต่อโจทย์วิจัยอย่างแท้จริง
3	ดร.อำนาจ จันทร์ขำ	การปิดช่องว่าง หาช่องว่างไปเรื่อยๆแต่ละชุมชนมีวิถีชีวิตที่หลากหลาย
4	ดร.ทศพล ธิษะพร	-เกี่ยวกับผู้สูงอายุ -การพัฒนารูปแบบดูแลผู้สูงอายุ -ศึกษาวิถีชีวิตของผู้สูงอายุ -ปัญหาจากนโยบายงานวิจัยของชาติ -ข้อเสนอแนะจากงานวิจัยต่างๆ
5	ผศ.ปองปรีดา ทองมาดี	โจทย์เชิงปฏิบัติการสู่ชุมชนพัฒนาหน่วยงานต่างๆ
6	อ.นารา ม่วงฉาย	การตั้งโจทย์ปัญหาวิจัยจะนำไปตอบโจทย์ในการพัฒนาชุมชน ย่อม ต้องเป็นการทำจุดแข็งของชุมชนเพื่อพัฒนาศักยภาพ เพื่อสร้างชุมชน เข้มแข็ง
7	อ.นันทิกา บุญอาจ	โจทย์ปัญหาวิจัยที่เอาปัญหาของท้องถิ่นเป็นการตั้งและคิดค้นวิธีการ แก้ไขปัญหาอย่างเป็นรูปธรรมแก่ชุมชน
8	อ.ฉัตรชัย ทศอาด	ปัญหางานวิจัยที่เกี่ยวกับการบังคับใช้กฎระเบียบ
9	อ.ศรีประไพ ม่วงพุ่ม	-ปัญหาเรื่องระเบียบ ข้อบังคับในชุมชน -การถูกเอาเปรียบ -การค้าประกัน -การถูกหลอก ซื้อ ขาย
10	อ.ดร.รวงทอง ภาพันธุ์	โจทย์ปัญหาวิจัยต้อง 1. เป็นโจทย์เพื่อแก้ปัญหา (Problem solving) 2. เพื่อพัฒนาของเดิมให้ดีขึ้น 3. เพื่อพัฒนาของใหม่ที่ไม่เคยมีเพื่อ นำมาเขียนเป็นงานวิจัย

สรุป

โจทย์ปัญหาวิจัยต้องเป็นโจทย์เพื่อแก้ปัญหา (Problem solving) 2. เพื่อพัฒนาของเดิมให้ดีขึ้น 3. เพื่อพัฒนาของใหม่ที่ไม่เคยมีเพื่อนำมาเขียนเป็นงานวิจัยได้ และไม่มองที่ปัญหาอย่างเดียว แต่ให้ขยับการมองขึ้นมาว่าอะไรที่มีอยู่เดิมแล้ว มีอะไรใหม่ที่จะเป็นเครื่องมือที่จะทำให้งานนั้นเกิดผลได้ไวขึ้น โดยวิเคราะห์ของเดิมที่มีอยู่แล้วโดยใช้กระบวนการของงานวิจัยและพัฒนาเกิดขึ้นเป็นแนวทางใหม่ แหล่งที่มาของโจทย์วิจัย อาจได้มาจาก - นโยบายการวิจัยของชาติ - การค้นหาปัญหาโจทย์ร่วมกันกับพื้นที่ - การหาโจทย์งานวิจัยจากแหล่งเงินทุน - หาปัญหาในหน่วยงานและนำมาหา GAP - การทบทวนทฤษฎีหรืองานวิจัย - ประสบการณ์ของนักวิจัยเอง

ประชุมแลกเปลี่ยนเรียนรู้ KM: ด้านการวิจัย “พัฒนาวิทยวิจัยอย่างไรให้ตอบโจทย์ชุมชน”

คณะมนุษยศาสตร์และสังคมศาสตร์ ปีการศึกษา 2562

วันที่....22.....เดือน...พฤศจิกายน.. 2562ระหว่างเวลา.....ณ.....ประชุมคณะฯ.....

(ครั้งที่ 5)

ลำดับที่	อาจารย์	ประเด็นแลกเปลี่ยนเรียนรู้ (การเตรียมตัวลงชุมชนที่ดีควรทำอย่างไร)
1	ดร.ทินกร พูลพุด	1.ศึกษาสภาพปัจจุบันของชุมชนที่เปลี่ยนเป็นเป้าหมาย 2.ศึกษาแนวโน้มความเชื่อของผู้นำท้องถิ่นและประชาชนโดยเฉพาะ ปัจจัยพื้นฐาน 3.นโยบายสาธารณะที่เกี่ยวข้อง 4.ศึกษาวัฒนธรรมในพื้นที่
2	ดร.สมศักดิ์ สุภีรักษ์	การเตรียมลงชุมชนเพื่อพัฒนาวิทยวิจัย 1.กำหนดจุดประสงค์ก่อนลงพื้นที่ 2.ประชุมทำความเข้าใจทีมงาน 3.ประชุมงานเตรียมการลงพื้นที่สิ่งที่อยากทำ 4.เตรียมทำความเข้าใจข้อมูลพื้นที่งานของพื้นที่
3	ดร.อำนาจ จันทร์ขำ	ศึกษาข้อมูลของชุมชนในบริบทต่างๆ
4	ดร.ทศพล ธีระพร	1.กำหนดโจทย์ประเด็นการศึกษาในชุมชน 2.กำหนดทิศทางในการศึกษาชุมชน 3.กำหนดวิธีการและการปฏิบัติเพื่อพัฒนาชุมชน 4.วิเคราะห์ข้อมูลที่เป็นประโยชน์ 5.สรุปการดำเนินการ
5	ผศ.ปองปรีดา ทองมาดี	-จัดเตรียมข้อมูล -ประสานกับชุมชนที่จะลงพื้นที่
6	อ.นารา ม่วงฉาย	ศึกษาปัญหาของชุมชนในเบื้องต้น เพื่อเวลาในสถานการณ์จริงจะ สามารถมองภาพของชุมชน เนื้อหาโอกาสแสดงจุดแข็งของชุมชน
7	อ.ฉัตรชัย ทดสอาด	ศึกษาปัญหาและความต้องการของชุมชน คนในชุมชน
8	อ.นันทิกา บุญอาจ	1.การประสานงานต่อผู้นำชุมชนในพื้นที่เพื่อทำความเข้าใจเบื้องต้น เกี่ยวกับวัตถุประสงค์ในการทำวิจัยเป้าหมายการดำเนินกิจกรรม 2. การนัดหมายเพื่อเตรียมเข้าร่วม 3.สถานที่ คือ วัสดุ อุปกรณ์
9	อ.ศรีประไพ ม่วงพุ่ม	ศึกษาปัญหาของชุมชนก่อนลงพื้นที่ สอบถามข้อมูลจากชาวบ้านและ เตรียมข้อมูลที่จะถามให้ดี
10	อ.ดร.รวงทอง ถาพันธุ์	1.กำหนดจุดประสงค์การลงพื้นที่ 2.ทำความเข้าใจกับทีมงานที่ลง พื้นที่ให้มีความเข้าใจในวัตถุประสงค์ของวิจัยที่ตรงกัน 3.ประสานงานกับพื้นที่ที่จะลงไปทำวิจัย 4.ทำความเข้าใจในข้อมูล พื้นฐานของชุมชนที่จะลงทำวิจัย

สรุป การเตรียมตัวลงชุมชนที่ดีควรทำอย่างไร

- 1.กำหนดจุดประสงค์การลงพื้นที่
- 2.ทำความเข้าใจกับทีมงานที่ลงพื้นที่ให้มีความเข้าใจในวัตถุประสงค์ของวิจัยที่ตรงกัน
- 3.ประสานงานกับพื้นที่ที่จะลงไปทำวิจัย
- 4.ทำความเข้าใจในข้อมูลพื้นฐานของชุมชนที่จะลงทำวิจัย

ประชุมแลกเปลี่ยนเรียนรู้ KM: ด้านการวิจัย “พัฒนาโจทย์วิจัยอย่างไรให้ตอบโจทย์ชุมชน”

คณะมนุษยศาสตร์และสังคมศาสตร์ ปีการศึกษา 2562

วันที่...30.....เดือน...สิงหาคม.. 2562ระหว่างเวลา.....ณ.....ห้องประชุมคณะฯ.....

(ครั้งที่ 6)

ลำดับที่	อาจารย์	ประเด็นแลกเปลี่ยนเรียนรู้ (องค์ประกอบของการตั้งโจทย์และโครงร่างของการวิจัยที่ตอบ โจทย์ชุมชน)
1	ดร.ทินกร พูลพุด	1.บริบทของชุมชน 2.สภาพปัญหาและความต้องการ 3.ประชากรและกลุ่มตัวอย่าง 4.หลักการและทฤษฎีที่เกี่ยวข้อง 5.เลือกรูปแบบวิธีวิจัยที่เหมาะสม 6.ความร่วมมือจากชุมชน ท้องถิ่น ท้องถิ่น 7.งบประมาณที่สนับสนุน
2	ดร.สมศักดิ์ สุภีรักษ์	1.ชื่อเรื่อง 2.ความสำคัญและที่มาของปัญหาการวิจัย 3.วัตถุประสงค์การวิจัย 4.ทฤษฎีงานวิจัยที่เกี่ยวข้อง 5.สมมุติฐาน กรอบแนวคิด 6.ขอบเขตการวิจัย คำนิยามระเบียบวิธี วิจัย 7.รายละเอียด งบประมาณ 8.บรรณานุกรม ภาคผนวก ประวัติผู้วิจัย
3	ดร.อำนาจ จันทร์ขำ	เรื่องที่จะทำวิจัยเชื่อมโยงความเป็นอยู่ของชุมชน
4	ดร.ทศพล อีชะพร	- ต้องการหาคำตอบ - ปัญหาที่พบที่ต้องการคำตอบ - องค์ความรู้ที่ได้จากการวิจัย - ศึกษาค้นคว้างานวิจัยที่มีอยู่ สรุปคือ “การคิดเป็นระบบ”
5	ผศ.ปองปรีดา ทองมาดี	1.การค้นพบ 2.การแปลความหมาย 3.การพัฒนากรรมวิธีและระบบสู่ความก้าวหน้าในความรู้ด้านต่างๆ
6	พ.อ. ดร.พีรพล ดิลกศิลป์	เพื่อหาจุดด้อย ค้นหาจุดแข็งและนำมาต่อยอดให้สถาบันการศึกษา พัฒนาศักยภาพของตนเองเพื่อให้สถาบันเป็นที่รู้จักในชุมชน เพื่อสร้าง ความเข้มแข็งด้านการศึกษา
7	อ.ฉัตรชัย ทศอาด	งานวิจัยที่ต้องมีประโยชน์ต่อสังคม และนำกลับมาใช้กับการเรียน การสอนได้
8	อ.นันทิกา บุญอาจ	เพื่อให้ทราบวิธีการแก้ไขปัญหาที่เกิดขึ้นจากการค้นคว้าวิจัย และ นำไปสู่การศึกษา และให้ความรู้แก่นักเรียน นักศึกษาต่อไป
9	อ.ศรีประไพ ม่วงพุ่ม	การทำวิจัยที่สามารถนำมาใช้ในการเรียนการสอนกับนักศึกษา
10	อ.ดร.รวงทอง ภาพันธ์ุ์	โจทย์ในการทำวิจัย ต้องเริ่มที่การตั้งคำถามงานวิจัย เพราะคำถามของ งานวิจัยจะนำมาสู่การ ออกแบบงานวิจัยที่หลากหลายรูปแบบ โดยข้อ ควรคำนึง คืองานวิจัยนั้นมีประโยชน์ใหม่ ผู้วิจัยมีความรู้ในเรื่องนั้น มี ความคุ้มค่าและสามารถดำเนินการวิจัยและหาข้อสรุปได้ และสิ่ง สำคัญของคำถามงานวิจัย คือ คำถาม งานวิจัยนั้นนำไปสู่การเลือก ปัญหาวิจัยและสามารถเชื่อมโยงกับประเด็นอื่นๆได้ด้วย ต่อจากนั้น นำมาเขียนเป็นโครงร่างงานวิจัยที่ประกอบด้วย

ลำดับที่	อาจารย์	ประเด็นแลกเปลี่ยนเรียนรู้ (องค์ประกอบของการตั้งโจทย์และโครงร่างของการวิจัยที่ตอบ โจทย์ชุมชน)
		ชื่อเรื่อง ความสำคัญและความเป็นมาของปัญหาการวิจัย วัตถุประสงค์ของการวิจัย คำถามการวิจัย ทฤษฎีและงานวิจัยที่ เกี่ยวข้อง สมมติฐานการวิจัย* และกรอบแนวคิดในการวิจัย* - ขอบเขตของการวิจัย การให้นิยามเชิงปฏิบัติการที่จะใช้ในการวิจัย* ประโยชน์ที่คาดว่าจะได้รับการวิจัย ระเบียบวิธีวิจัย ระยะเวลาใน การดำเนินงาน งบประมาณค่าใช้จ่าย ในการวิจัย บรรณานุกรม ภาคผนวก ประวัติของผู้ดำเนินการวิจัย (*ไม่จำเป็นต้องมีทุกโครงการ)

สรุป องค์ประกอบของการตั้งโจทย์และโครงร่างของการวิจัยที่ตอบโจทย์ชุมชน

โจทย์ในการทำวิจัย ต้องเริ่มที่การตั้งคำถามงานวิจัย เพราะคำถามของงานวิจัยจะนำมาสู่การ ออกแบบ
งานวิจัยที่หลากหลายรูปแบบ โดยข้อควรคำนึง คืองานวิจัยนั้นมีประโยชน์ไหม ผู้วิจัยมีความรู้ในเรื่องนั้น มีความคุ้มค่า
และสามารถดำเนินการวิจัยและหาข้อสรุปได้ และสิ่งสำคัญของคำถามงานวิจัย คือ คำถาม งานวิจัยนั้นนำไปสู่การ
เลือกปัญหาวิจัยและสามารถเชื่อมโยงกับประเด็นอื่นๆได้ด้วย ต่อจากนั้นนำมาเขียนเป็นโครงร่างงานวิจัยที่
ประกอบด้วย 1) ชื่อเรื่องวิจัย 2) ความสำคัญและความเป็นมาของปัญหาการวิจัย 3) วัตถุประสงค์ของการวิจัย
คำถามการวิจัย ทฤษฎีและงานวิจัยที่เกี่ยวข้อง 4) สมมติฐานการวิจัย* และกรอบแนวคิดในการวิจัย* -5) ขอบเขตของ
การวิจัย 6) การให้นิยามเชิงปฏิบัติการที่จะใช้ในการวิจัย* 7) ประโยชน์ที่คาดว่าจะได้รับการวิจัย 8) ระเบียบวิธี
วิจัย 9) กำหนดทีมงานในการทำวิจัย และระยะเวลาในการดำเนินงาน 10) งบประมาณค่าใช้จ่าย ในการวิจัย 11)
บรรณานุกรม 12) ภาคผนวก 13) ประวัติของผู้ดำเนินการวิจัย

หมายเหตุ : *ไม่จำเป็นต้องมีทุกโครงการ

ประชุมแลกเปลี่ยนเรียนรู้ KM : ด้านการวิจัย “พัฒนาโจทย์วิจัยอย่างไรให้ตอบโจทย์ชุมชน”

คณะมนุษยศาสตร์และสังคมศาสตร์ ปีการศึกษา 2562

วันที่...24.....เดือน...มกราคม.. 2563ระหว่างเวลา.....ณ.....ห้องประชุมคณะฯ.....

(ครั้งที่ 7)

ลำดับที่	อาจารย์	ประเด็นแลกเปลี่ยนเรียนรู้ แนวการเขียนความเป็นมาจะเชื่อมโยงอย่างไรให้มองเห็นปัญหา ชุมชน
1	ดร.ทินกร พูลพุด	1.เริ่มจากโครงสร้างของชุมชนและสังคมวัฒนธรรม จารีตประเพณี และวิถีชีวิตชุมชน 2.ระเบียบปฏิบัติ กฎหมายต่างๆที่เกี่ยวข้อง รวมทั้งทฤษฎี และงานวิจัยที่เกี่ยวข้อง 3.ปัญหาที่ต้องการคำตอบ
2	ดร.สมศักดิ์ สุภีรักษ์	การเขียนต้องระบุปัญหาการวิจัยมีความเป็นมา มีความสำคัญ จำเป็น คู่คุณค่าและประโยชน์ที่จะได้ผลจากการวิจัยเรื่องนี้ โดยพื้นที่ชุมชนของปัญหาและวิเคราะห์ปัญหาอย่างกว้างขวาง
3	ดร.อำนาจ จันทร์ขำ	โจทย์วิจัยต้องมาจากปัญหา ความต้องการของชุมชน
4	ดร.ทศพล อีชะพร	-ยุทธศาสตร์ 20 ปี -แผนพัฒนาเศรษฐกิจและสังคมแห่งชาติ ฉบับที่ 12 -การขับเคลื่อนประเทศไทย 4.0 -กรอบยุทธศาสตร์การวิจัย -ยุทธศาสตร์การวิจัยนวัตกรรม
5	ผศ.ปองปรีดา ทองมาตี	ความเป็นมาของชุมชนและความเป็นมาของวิชาการให้สอดคล้องกัน
6	อ.นารา ม่วงฉาย	ศึกษาปัญหาวิจัยเชิงลึกที่ทำให้เกิดปัญหาเพื่อสร้างนวัตกรรมสมัยใหม่ เพื่อให้ชุมชนเข้มแข็ง
7	อ.นันทิกา บุญอาจ	บรรยายถึงความเป็นมาของชุมชน ความเป็นอยู่ ลักษณะของคนภายในท้องถิ่น และความต้องการของคนในชุมชน ก็จะทำให้ทราบปัญหาของชุมชนนั้นๆ ได้เป็นอย่างดี
8	อ.ฉัตรชัย ทศอาด	เขียนอธิบายถึงปัญหาที่ชุมชนนั้นได้รับผลกระทบตั้งแต่เริ่มต้นของปัญหา จนถึงปลายเหตุ
9	อ.ศรีประไพ ม่วงพุ่ม	ในการเขียนความเป็นมา ควรเริ่มจากการปัญหาที่เกิดขึ้นในสังคมไทย แล้วจึงย่อลงมาสู่ชุมชน
10	อ.ดร.รวงทอง ฤาพิณรุฑ์	มีการวิเคราะห์ปัญหา มีการประเมินความเป็นไปได้ของปัญหาว่า ประเด็นใดมีความสำคัญจำเป็นต้องได้รับการแก้ไขด่วนในชุมชนมากที่สุด มีความเป็นไปได้ที่จะประสบความสำเร็จมากที่สุด จึงนำมาตั้งชื่อเรื่อง โดยให้ที่ประชุมตัดสินใจร่วมกัน จากนั้นเขียนความเป็นมาโดยหลักการเขียนต้องพยายามเขียนให้ตรงปัญหา เน้นปัญหาให้ถูกจุด เขียนให้ครอบคลุมประเด็นปัญหา ไม่เขียนจนจับประเด็นไม่ได้หากมีตัวเลข ต้องสรุปตัวเลขใส่ให้กลมกลืน ตารางต้องจำเป็นและเกี่ยวข้องมาก การอ้างอิงในข้อมูลที่นำมาอ้างอิง การแบ่งตอน การขึ้นย่อหน้า การเขียน

ลำดับที่	อาจารย์	ประเด็นแลกเปลี่ยนเรียนรู้ แนวการเขียนความเป็นมาจะเชื่อมโยงอย่างไรให้มองเห็นปัญหาชุมชน
		เนื้อเรื่องมีความสัมพันธ์กันต่อเนื่อง การเขียนส่วนท้ายของปัญหา ต้องเขียน ขมวดท้ายหรือสรุปเพื่อให้มีความเชื่อมโยงกับวัตถุประสงค์ในการศึกษา

สรุป แนวการเขียนความเป็นมาจะเชื่อมโยงอย่างไรให้มองเห็นปัญหาชุมชน

มีการวิเคราะห์ปัญหา มีการประเมินความเป็นไปได้ของปัญหาว่าประเด็นใดมีความสำคัญจำเป็นต้องได้รับการแก้ไขด่วนในชุมชนมากที่สุด มีความเป็นไปได้ที่จะประสบความสำเร็จมากที่สุด จึงนำมาตั้งชื่อเรื่อง โดยให้ที่ประชุมตัดสินใจร่วมกัน จากนั้นเขียนความเป็นมาโดยหลักการเขียนต้องพยายามเขียนให้ตรงปัญหา เน้นปัญหาให้ถูกจุด เขียนให้ครอบคลุมประเด็นปัญหา ไม่เขียนจนจับประเด็นไม่ได้หากมีตัวเลขต้องสรุปตัวเลขใส่ให้กลมกลืน ตารางต้องจำเป็นและเกี่ยวข้องมาก การอ้างอิงในข้อมูลที่นำมาอ้างอิง การแบ่งตอน การขึ้นย่อหน้า การเขียนเนื้อเรื่องมีความสัมพันธ์กันต่อเนื่อง การเขียนส่วนท้ายของปัญหา ต้องเขียนขมวดท้ายหรือสรุปเพื่อให้มีความเชื่อมโยงกับวัตถุประสงค์ในการศึกษาหรือปัญหาที่จะแก้ในท้องถิ่น และเขียนเชื่อมโยงให้เห็นผลที่จะนำไปใช้ เช่น การท่องเที่ยว ชิงวัฒนธรรมในจังหวัดนครสวรรค์ รูปแบบการอนุรักษ์ สืบสาน เผยแพร่ วัฒนธรรม ท้องถิ่น : กรณีหมู่บ้านไทยทรงดำ อำเภอท่าตะโก จังหวัดนครสวรรค์

ประชุมแลกเปลี่ยนเรียนรู้ KM : ด้านการวิจัย “พัฒนาโจทย์วิจัยอย่างไรให้ตอบโจทย์ชุมชน”
 คณะมนุษยศาสตร์และสังคมศาสตร์ ปีการศึกษา 2562
 วันที่...21.....เดือน...กุมภาพันธ์.. 2563ระหว่างเวลา.....ณ.....ห้องประชุมคณะฯ
 (ครั้งที่ 8)

ลำดับที่	อาจารย์	ประเด็นการแลกเปลี่ยนเรียนรู้ ระยะเวลาในการดำเนินการวิจัยอย่างไร
1.	ดร.ทินกร พูลพุด	ระยะเวลาของการวิจัยขึ้นอยู่กับรูปแบบของการวิจัยที่เลือกสรรแล้ว งานวิจัยบางประเภทต้องใช้เวลาและรายละเอียดก่อนที่แตกต่างกัน จึงขึ้นอยู่กับวิธีวิจัยที่เลือกจะทำโดยภาพรวมไม่ควรเกิน 2 ปี โดยทั่วไป
2.	ดร.สมศักดิ์ สุภีรักษ์	ผู้วิจัยต้องระบุถึงระยะเวลางานวิจัยนานเท่าใด แต่ละขั้นตอนของการวิจัย ทำได้ 2 แบบ ก) 1.กำหนดขั้นตอนการเตรียมการ (3เดือน) 2.เก็บข้อมูล (2เดือน) 3.ประมวลผลความก้าวหน้า (3เดือน) 4.เขียนรายงานเผยแพร่ (4เดือน) ข) กำหนดตารางปฏิบัติงาน
3.	ดร.อำนาจ จันทร์ขำ	ยึดแผนการดำเนินงานและตารางการปฏิบัติงาน
4.	ดร.ทศพล ธีระพร	-จัดทำแผนปฏิบัติการ ในการทำวิจัย -เตรียมตัวลงสู่ชุมชน โดยศึกษาภาษา วัฒนธรรมในชุมชนให้ถ่องแท้ -ติดต่อประสานงานกับชุมชน -ปฏิบัติตามแผนการวิจัย
5.	ผศ.ปองปริดา ทองมาดี	ประมาณ 8-12 เดือน
6.	อาจารย์ นารา ม่วงฉาย	-ควรศึกษาปัญหาในเบื้องต้น -ลงพื้นที่จริง -สอบถามข้อมูล+แนวทางการแก้ไข -ทำวิจัยเพื่อเสนอแนะเพื่อให้เกิดข้อคิดเห็น
7.	อ.นันทิกา บุญอาจ	ไม่ควรเกิน 1 ปี
8.	อ.ฉัตรชัย ทศอาด	มีการแบ่งเวลาในการทำตามบทที่ทำของงานวิจัย
9.	อ.ศรีประไพ ม่วงพุ่ม	ระยะเวลาในการดำเนินการจัดทำ รวมการจัดเก็บข้อมูลประมาณ 1 ปี
10.	อ.ดร.รวงทอง ถาพันธุ์	ผู้วิจัยต้องระบุถึงระยะเวลาที่จะใช้ในการดำเนินงานวิจัยทั้งหมดว่าจะใช้เวลานานเท่าใด และต้องระบุ ระยะเวลาที่ใช้สำหรับแต่ละขั้นตอนของการวิจัย เช่น การวิจัยใช้เวลาดำเนินการ 12 เดือน ให้แบ่งเวลาในแต่ละขั้นตอนว่าทำกี่เดือน เช่น การศึกษาเอกสารการวิเคราะห์ เอกสาร ใช้เวลา 2 เดือน การยกร่างรูปแบบ 3 เดือน การนำรูปแบบไปใช้ 4 เดือน การเก็บข้อมูลและเขียนรายงาน -3 เดือน เป็นต้น

สรุป ระยะเวลาในการดำเนินการวิจัยอย่างไร

ระยะเวลาในการทำวิจัยชุมชนนั้นหากจะได้ผลอย่างจริงจัง ควรใช้เวลาอย่างน้อย ปีครึ่ง ถึง สองปี (18-24 เดือน) จึงจะเห็นผลได้ชัดเจน ตัวอย่างเช่นการวิจัย “รูปแบบการอนุรักษ์ สืบสาน เผยแพร่ วัฒนธรรม ท้องถิ่น : กรณีหมู่บ้านไทยทรงดำ อำเภอท่าตะโก จังหวัดนครสวรรค์” ใช้เวลา สองปีต่อเนื่อง ปีแรกเป็นการศึกษาวิเคราะห์สภาพและยกร่างรูปแบบ ปีที่สองเป็นการนำรูปแบบไปใช้ศึกษาผลการใช้รูปแบบพร้อมประเมินผลการใช้รูปแบบ

ประชุมแลกเปลี่ยนเรียนรู้ KM : ด้านการวิจัย “พัฒนาโจทย์วิจัยอย่างไรให้ตอบโจทย์ชุมชน”

คณะมนุษยศาสตร์และสังคมศาสตร์ ปีการศึกษา 2562

วันที่...13.....เดือน..มีนาคม... 2563ระหว่างเวลา.....ณ.....ห้องประชุมคณะฯ.....

(ครั้งที่ 9)

ลำดับที่	อาจารย์	ประเด็นแลกเปลี่ยนเรียนรู้ การลงชุมชนเพื่อการวิจัยส่วนร่วมมีกระบวนการอย่างไร
1	ดร.ทินกร พูลพุดม	1.ทำความเข้าใจกับชุมชนและท้องถิ่น 2.ร่วมกันค้นหาปัญหาของชุมชน ท้องถิ่น 3.ชี้แจงวัตถุประสงค์ให้ชุมชนและท้องถิ่นเข้าใจ
2	ดร.สมศักดิ์ สุภีรักษ์	-ให้ความรู้เหมาะสมกับชุมชน สังคมของเขาได้ใช้อย่างเหมาะสม
3	ดร.อำนาจ จันทร์ขำ	-การวิเคราะห์ปัญหาและสาเหตุของปัญหา -การวางแผน -การดำเนินงาน/กิจกรรมต่างๆ -การติดตามและประเมินผล -การรับประโยชน์
4	ดร.ทศพล ธีระพร	1.กำหนดจุดประสงค์ก่อนลงพื้นที่ 2.ประชุมทำความเข้าใจกับทีมงาน 3.ประสานงานเตรียมการในพื้นที่ 4.เตรียมทำความเข้าใจผู้ลงพื้นที่
5	ผศ.ปองปรีดา ทองมาตี	1.ประสานงานกับชุมชน 2.กำหนด วัน เวลา ดำเนินการ 3.ดำเนินการตามแผนที่กำหนดไว้
6	อ.นารา ม่วงฉาย	เพื่อที่จะสามารถมองเป็นสถานที่จริง เพื่อให้ผู้ทำวิจัยสามารถวิเคราะห์ ปัญหาในข้อเท็จจริงที่เกิดขึ้นได้หากไม่ศึกษาหรือศึกษาแต่แนวทางตาม ความเห็นและเป็นสถานที่จริง การวิเคราะห์ในงานวิจัยอาจคาดเคลื่อน หรือกระบวนการวิจัย
7	อ.นันทิกา บุญอาจ	-ศึกษาชุมชน -วิเคราะห์ปัญหา -วางแผน -ลงมือปฏิบัติ -ติดตามผล ทั้งนี้ในทุกกระบวนการขั้นตอนของการ วิจัย จะเปิดโอกาสให้ประชาชนในชุมชนมีส่วนร่วมในการตัดสินใจ โดย ใช้ประชาชนเป็นศูนย์กลาง และผสมผสานความรู้จากนักวิชาการ
8	อ.ฉัตรชัย ทศอาด	ทำงานวิจัยที่ร่วมกับศาสตร์อื่นๆ และสามารถแก้ไขปัญหาในด้านต่างๆ
9	อ.ศรีประไพ ม่วงพุ่ม	กระบวนการ 1.ประชาสัมพันธ์บ้านผู้ใหญ่บ้านให้ประชาชนที่มีปัญหาารวมตัวกัน 2.สอบถามพูดคุยกับประชาชน 3.นำข้อมูลมาหาแนวทางการแก้ไข 4.นำแนวทางไปให้ชาวบ้าน 5.นำผลมาสรุป
10	อ.ดร. รวงทอง ฤกษ์พันธุ์	ในการลงชุมชน ควรเป็นไปตามขั้นตอนดังนี้ 1.กำหนดจุดประสงค์ก่อนลงพื้นที่ ต้องชัดเจนว่าในการลงแต่ละครั้งเรา ต้องการอะไรมีจุดประสงค์ใด 2.ประชุมทำความเข้าใจกับทีมงาน 3. ประสานเตรียมลงพื้นที่ 4.เตรียมทำความเข้าใจกับข้อมูลพื้นที่ 5. จัดเวทีชุมชนโดย แนะนำ ชี้แจงจุดประสงค์ อธิบายแนวคิด หลักการ วิธีการของงานวิจัย ค้นหา ปัญหาชุมชน การค้นหาศักยภาพชุมชน วิเคราะห์ปัญหาเพื่อตัดสินใจ เลือกโจทย์ปัญหา กำหนดคำถามงานวิจัย กำหนดวัตถุประสงค์ กำหนดขั้นตอนการวิจัย การหาทีมวิจัย

สรุป การลงชุมชนเพื่อการวิจัยส่วนร่วมมีกระบวนการอย่างไร

ในการลงชุมชน ควรเป็นไปตามขั้นตอนดังนี้

1. กำหนดจุดประสงค์ก่อนลงพื้นที่ ต้องชัดเจนว่าในการลงแต่ละครั้งเราต้องการอะไรมีจุดประสงค์ใด
2. ประชุมทำความเข้าใจกับทีมงาน
3. ประสานเตรียมลงพื้นที่
4. เตรียมทำความเข้าใจกับข้อมูลพื้นที่
5. จัดเวทีชุมชนโดย
 - 5.1 แนะนำชี้แจงจุดประสงค์
 - 5.2 อธิบายแนวคิด หลักการ วิธีการของงานวิจัย
 - 5.3 ค้นหาปัญหาชุมชน
 - 5.4 การค้นหาศักยภาพชุมชน
 - 5.5 วิเคราะห์ปัญหาเพื่อตัดสินใจเลือกโจทย์ปัญหา
 - 5.6 กำหนดคำถามงานวิจัย
 - 5.7 กำหนดวัตถุประสงค์
 - 5.8 กำหนดขั้นตอนการวิจัย
 - 5.9 การหาทีมวิจัย

ประชุมแลกเปลี่ยนเรียนรู้ KM : ด้านการวิจัย “พัฒนาโจทย์วิจัยอย่างไรให้ตอบโจทย์ชุมชน”

คณะมนุษยศาสตร์และสังคมศาสตร์ ปีการศึกษา 2562

วันที่...10.....เดือน...เมษายน.. 2563ระหว่างเวลา.....ณ.....ห้องประชุมคณะฯ.....

(ครั้งที่ 10)

ลำดับที่	อาจารย์	ประเด็นการแลกเปลี่ยนเรียนรู้ การนำงานวิจัยไปใช้ประโยชน์ในชุมชนทำอย่างไร
1	ดร.ทินกร พูลพุด	1.ต้องให้ชุมชนเข้าใจปัญหาที่แท้จริงเพื่อสิ่งที่ได้ และจะสามารถนำไปใช้ประโยชน์ได้อย่างไร 2.ร่วมออกแบบการวิจัยทำให้ชุมชนเข้าใจและยอมรับผลการวิจัยที่จะเกิดขึ้น 3.เมื่อเกิดการยอมรับก็จะสามารถนำผลของการวิจัยมาใช้ประโยชน์ในการพัฒนา ต่อไป
2	ดร.สมศักดิ์ สุภีรักษ์	การนำไปใช้ประโยชน์ต้องเป็นไปตามวัตถุประสงค์ที่ระบุในโครงการวิจัย และงานวิจัยอย่างถูกต้อง สามารถนำไปสู่การแก้ปัญหาได้อย่างเป็นรูปธรรมกับกลุ่มเป้าหมาย
3	ดร.อำนาจ จันทร์ขำ	การใช้ประโยชน์ในการให้บริการทางวิชาการ โดยการสอน บรรยาย ฝึกอบรม
4	ดร.ทศพล อีชะพร	-มีความเป็นไปได้ในการแก้ปัญหาประสบผลสำเร็จ -เกิดทักษะการแก้ปัญหาอย่างไรบ้างในชุมชน -ทุกคนในชุมชนมีส่วนร่วม
5	ผศ.ปองปรีดา ทองมาดี	ชุมชนได้รับประโยชน์ทางวิชาการเชิงพาณิชย์ เชิงนโยบาย เชิงประยุกต์ ด้านใดด้านหนึ่งหรือหลายด้าน
6	อ.นารา ม่วงฉาย	เพื่อศึกษาข้อเท็จจริงให้ชุมชนตระหนักถึงจุดเด่น และจุดด้อย ในชุมชนตนเองและสร้างความเชื่อมั่น คงเป็นการสร้างรายได้ให้แก่ชุมชนอีกทางอีกด้วย หากมองจุดอ่อนหากนำมาทำวิจัย เพื่อนำจุดอ่อนที่ได้นำมาปรับปรุงและแก้ไข
7	อ.นันทิกา บุญอาจ	นำแนวทางที่ได้การทำวิจัย ที่ใช้ในการแก้ไขปัญหา ภายในชุมชน ไปร่วมการแก้ไขปัญหา โดยใช้การมีส่วนร่วมและลงมือแก้ไขปัญหา ร่วมกัน
8	อ.ฉัตรชัย ทศอาด	งานวิจัยนั้นสามารถแนะนำให้ชุมชนที่มีปัญหาสามารถแก้ไวนั้นได้
9	อ.ศรีประไพ ม่วงพุ่ม	นำผลสรุป และแนวทางไปให้ความรู้ชาวบ้าน และให้ยึดถือปฏิบัติ ร่วมกัน
10	อ.รวงทอง ภาพันธ์ุ์	-การใช้ประโยชน์เชิงนโยบาย พิจารณาจากการมีหลักฐานการนำข้อมูลไปประกอบการตัดสินใจในการบริหาร/กำหนดนโยบาย การนำไปใช้ประโยชน์เชิงชุมชน/สังคม พิจารณาจากการมีหลักฐานการถ่ายทอดเทคโนโลยีที่ได้จากงานวิจัยในชุมชน/ การใช้ประโยชน์เชิงพาณิชย์ การเจรจาทางธุรกิจ

สรุป การนำงานวิจัยไปใช้ประโยชน์ในชุมชนทำอย่างไร

การนำงานวิจัยไปใช้ประโยชน์ในชุมชนอาจกระทำได้ 2 ลักษณะ คือ ใช้ในการกำหนดนโยบายเพื่อพัฒนาท้องถิ่น และการใช้ในเชิงพาณิชย์ เช่นการท่องเที่ยวเชิงวัฒนธรรม การผลิตผลผลิตชุมชน เป็นต้น

สรุปแนวปฏิบัติที่ดี “พัฒนาโจทย์วิจัยอย่างไรให้ตอบโจทย์ชุมชน”

ความรู้ความเข้าใจเกี่ยวกับการวิจัย

การวิจัย คือ การศึกษาค้นคว้าเพื่อพิสูจน์หรือหาคำตอบหรือ ข้อเท็จจริง • กระบวนการค้นคว้าหาความรู้ที่เชื่อถือได้ การแสวงหาความรู้ในเรื่องใดเรื่องหนึ่งด้วยวิธีการทาง วิทยาศาสตร์ (Scientific Method) การสืบเสาะค้นหาความจริง หรือการค้นหาละเอียดใหม่ในศาสตร์ของแขนงที่สนใจและที่เกี่ยวข้อง โดยการศึกษาในเชิงลึกในด้านที่ต้องการค้นคว้า เพื่อหาจุดที่ผิดพลาดและนำมาปรับปรุงเพื่อเสนอแนะในโอกาสต่อไปและเพื่อนำมาเผยแพร่ให้คนรุ่นหลังศึกษา เพื่อนำไปพัฒนาตนเอง

การวิจัยชุมชน หมายถึง กระบวนการสร้างและใช้ความรู้โดยการมีส่วนร่วมของคนในชุมชนเพื่อแก้ปัญหาและส่งเสริมศักยภาพของชุมชนซึ่งทำให้เกิดการเปลี่ยนแปลงในทางที่ดีขึ้นของชุมชน ทั้งสภาพแวดล้อม คุณภาพชีวิตความเป็นอยู่หรือแหล่งวัฒนธรรมตลอดจนภูมิปัญญาท้องถิ่น

อะไรคือเป้าหมายของการทำวิจัยในสถาบันการศึกษา

การวิเคราะห์วิจัยศึกษาสถาบันของ ตนเอง เพื่อหาจุดด้อย ค้นหาจุดแข็งและนำมาต่อยอดให้สถาบันการศึกษาพัฒนาศักยภาพของตนเองเพื่อให้สถาบันเป็นที่รู้จักในชุมชน เพื่อสร้างความเข้มแข็งด้านการศึกษา และเพื่อนำผลวิจัยที่ได้มาใช้ประโยชน์ในเรื่องการปรับปรุงประสิทธิภาพของการดำเนินงานมาใช้ ประกอบการตัดสินใจเรื่องสำคัญ ๆ มาใช้แก้ปัญหา มาใช้เป็นส่วนหนึ่งของการพัฒนาสถาบัน และเกิด มิติใหม่ของการนำผลวิจัยสถาบันไปใช้ประโยชน์เพื่อการประกันคุณภาพการศึกษาและการพัฒนาชุมชน ซึ่งเป็นกระบวนการที่ใหม่ของการวิจัยสถาบัน

วิธีการตั้งโจทย์ปัญหาของการทำวิจัยให้ไปสู่เป้าหมายของการทำวิจัย

โจทย์งานวิจัย คือ สิ่งทำงานวิจัยระบุถึง ลักษณะของปัญหาและความสำคัญจากอดีตและแนวโน้ม ในอนาคตว่าเป็นอย่างไรและแนวทางหรือวิธีการในการแก้ปัญหา นำมาสู่ปัญหางานวิจัย (Research problem) เป็นการสกัดปัญหาที่ละประเด็นให้ชัดเจน นำมาเขียนคำถามงานวิจัย สิ่งสำคัญต้องวิเคราะห์ก่อนว่าเนื้องานตรงนี้มี ช่องว่างอะไรบ้าง เพื่อมาสู่กระบวนการตั้งคำถามงานวิจัย และการตั้งวัตถุประสงค์การวิจัย (Research Objective) ซึ่งเป็นการขยายรายละเอียดของปัญหางานวิจัย นำมาสู่เครื่องมือของงานวิจัย (Research Tool) เป็นเครื่องมือในการค้นหาได้อีก โดยมีหลักยึดดังนี้

- โจทย์ปัญหาต้องมาจากความต้องการของชุมชน
- โจทย์วิจัยต้องมีความเป็นไปได้ที่จะประสบความสำเร็จ
- โจทย์วิจัยต้องยกระดับการแก้โจทย์ปัญหาของชาวบ้านผ่านการศึกษาค้นคว้าข้อมูล
- โจทย์ที่เจาะจง ไม่ซ้ำรอยเดิม ไม่ซ้ำงานที่มีคนเคยทำ

โจทย์ปัญหาวิจัยอะไรบ้างที่ตอบโจทย์ปัญหาชุมชน

โจทย์ปัญหาวิจัยต้องเป็นโจทย์เพื่อแก้ปัญหา (Problem solving) 2. เพื่อพัฒนาของเดิมให้ดีขึ้น 3. เพื่อพัฒนาของใหม่ที่ไม่เคยมีเพื่อนำมาเขียนเป็นงานวิจัยได้ และไม่มองที่ปัญหาอย่างเดียว แต่ให้ขยับการมองขึ้นมาว่าอะไรที่มีอยู่เดิมแล้ว มีอะไรใหม่ที่จะเป็นเครื่องมือที่จะทำให้งานนั้นเกิดผลได้ไวขึ้น โดยวิเคราะห์ของเดิมที่มีอยู่แล้วโดย

ใช้กระบวนการของงานวิจัยและพัฒนาเกิดขึ้นเป็นแนวทางใหม่ แหล่งที่มาของโจทย์วิจัย อาจได้มาจาก - นโยบายการวิจัยของชาติ - การค้นหาปัญหาโจทย์ร่วมกันกับพื้นที่ - การหาโจทย์งานวิจัยจากแหล่งเงินทุน - หาปัญหาในหน่วยงานและนำมาหา GAP - การทบทวนทฤษฎีหรืองานวิจัย - ประสบการณ์ของนักวิจัยเอง

การเตรียมตัวลงชุมชนที่ดีควรทำอย่างไร

1. กำหนดจุดประสงค์การลงพื้นที่
2. ทำความเข้าใจกับทีมงานที่ลงพื้นที่ให้มีความเข้าใจในวัตถุประสงค์ของวิจัยที่ตรงกัน
3. ประสานงานกับพื้นที่ที่จะลงไปทำวิจัย
4. ทำความเข้าใจในข้อมูลพื้นฐานของชุมชนที่จะลงไปทำวิจัย

องค์ประกอบของการตั้งโจทย์และโครงสร้างของการวิจัยที่ตอบโจทย์ชุมชน

โจทย์ในการทำวิจัย ต้องเริ่มที่การตั้งคำถามงานวิจัย เพราะคำถามของงานวิจัยจะนำมาสู่การ ออกแบบงานวิจัยที่หลากหลายรูปแบบ โดยข้อควรคำนึง คืองานวิจัยนั้นมีประโยชน์ใหม่ ผู้วิจัยมีความรู้ในเรื่องนั้น มีความคุ้มค่า และสามารถดำเนินการวิจัยและหาข้อสรุปได้ และสิ่งสำคัญของคำถามงานวิจัย คือ คำถาม งานวิจัยนั้นนำไปสู่การเลือกปัญหาวิจัยและสามารถเชื่อมโยงกับประเด็นอื่นๆได้ด้วย ต่อจากนั้นนำมาเขียนเป็นโครงร่างงานวิจัยที่ประกอบด้วย 1) ชื่อเรื่องวิจัย 2) ความสำคัญและความเป็นมาของปัญหาการวิจัย 3) วัตถุประสงค์ของการวิจัย คำถามการวิจัย ทฤษฎีและงานวิจัยที่เกี่ยวข้อง 4) สมมติฐานการวิจัย* และกรอบแนวคิดในการวิจัย* -5) ขอบเขตของการวิจัย 6) การให้นิยามเชิงปฏิบัติการที่จะใช้ในการวิจัย* 7) ประโยชน์ที่คาดว่าจะได้รับจากการวิจัย 8) ระเบียบวิธีวิจัย 9) กำหนดทีมงานในการทำวิจัย และระยะเวลาในการดำเนินงาน 10) งบประมาณค่าใช้จ่าย ในการวิจัย 11) บรรณานุกรม 12) ภาคผนวก 13) ประวัติของผู้ดำเนินการวิจัย

แนวการเขียนความเป็นมาจะเชื่อมโยงอย่างไรให้มองเห็นปัญหาชุมชน

มีการวิเคราะห์ปัญหา มีการประเมินความเป็นไปได้ของปัญหาว่าประเด็นใดมีความสำคัญจำเป็นต้องได้รับการแก้ไขด่วนในชุมชนมากที่สุด มีความเป็นไปได้ที่จะประสบความสำเร็จมากที่สุด จึงนำมาตั้งชื่อเรื่อง โดยให้ที่ประชุมตัดสินใจร่วมกัน จากนั้นเขียนความเป็นมาโดยหลักการเขียนต้องพยายามเขียนให้ตรงปัญหา เน้นปัญหาให้ถูกจุด เขียนให้ครอบคลุมประเด็นปัญหา ไม่เขียนจนจับประเด็นไม่ได้หากมีตัวเลขต้องสรุปตัวเลขใส่ให้กลมกลืน ตารางต้องจำเป็นและเกี่ยวข้องมาก การอ้างอิงในข้อมูลที่น่ามาอ้างอิง การแบ่งตอน การขึ้นย่อหน้า การเขียนเนื้อเรื่องมีความสัมพันธ์กันต่อเนื่อง การเขียนส่วนท้ายของปัญหา ต้องเขียนขมวดท้ายหรือสรุปเพื่อให้เห็นความเชื่อมโยงกับวัตถุประสงค์ในการศึกษาหรือปัญหาที่จะแก้ไขในท้องถิ่น และเขียนเชื่อมโยงให้เห็นผลที่จะนำไปใช้ เช่น การท่องเที่ยวเชิงวัฒนธรรมในจังหวัดนครสวรรค์ รูปแบบการอนุรักษ์ สืบสาน เผยแพร่ วัฒนธรรม ท้องถิ่น : กรณีหมู่บ้านไทยทรงดำ อำเภอท่าตะโก จังหวัดนครสวรรค์

ระยะเวลาในการดำเนินการวิจัยอย่างไร

ระยะเวลาในการทำวิจัยชุมชนนั้นหากจะได้ผลอย่างจริงจัง ควรใช้เวลาอย่างน้อย ปีครึ่ง ถึง สองปี (18-24 เดือน) จึงจะเห็นผลได้ชัดเจน ตัวอย่างเช่นการวิจัย “รูปแบบการอนุรักษ์ สืบสาน เผยแพร่ วัฒนธรรม ท้องถิ่น : กรณีหมู่บ้านไทยทรงดำ อำเภอท่าตะโก จังหวัดนครสวรรค์” ใช้เวลา สองปีต่อเนื่อง ปีแรกเป็นการศึกษาวิเคราะห์สภาพและยกยกรูปแบบ ปีที่สองเป็นการนำรูปแบบไปใช้ศึกษาผลการใช้รูปแบบพร้อมประเมินผลการใช้รูปแบบ

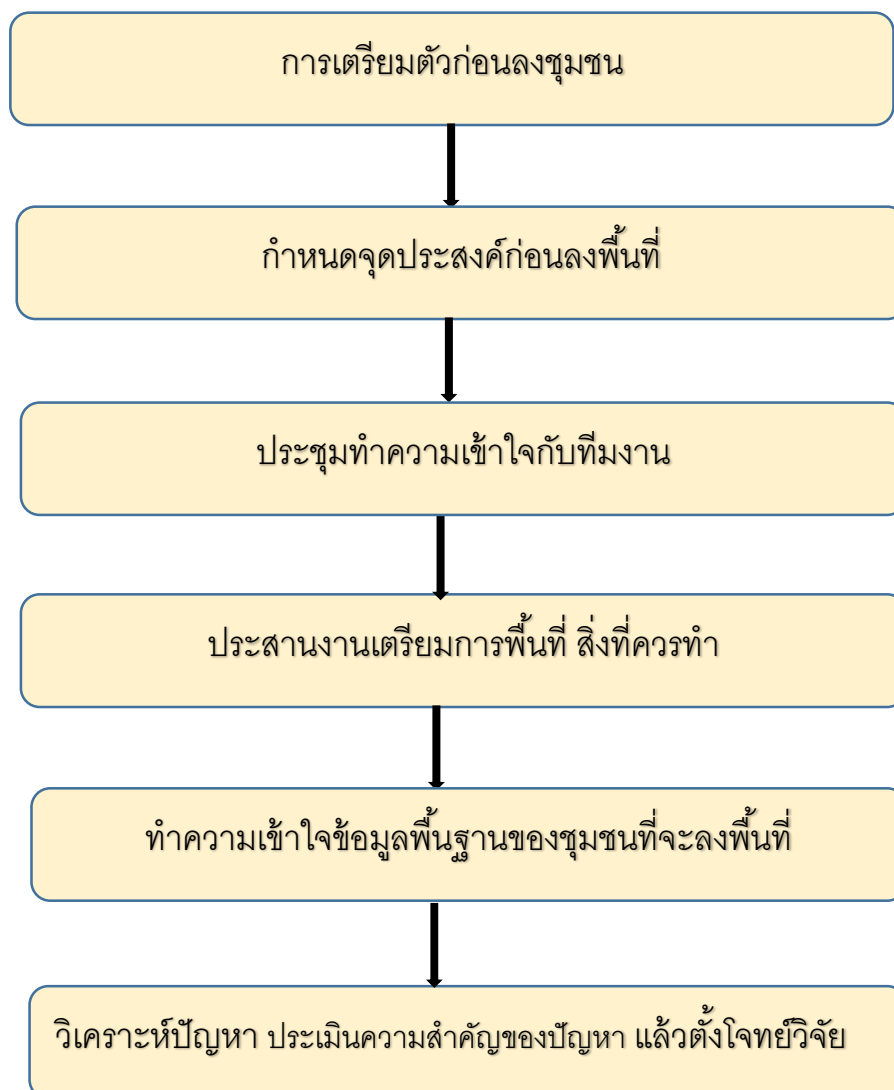
การนำงานวิจัยไปใช้ประโยชน์ในชุมชนทำอย่างไร

การนำงานวิจัยไปใช้ประโยชน์ในชุมชนอาจกระทำได้ 2 ลักษณะ คือ ใช้ในการกำหนดนโยบายเพื่อพัฒนาท้องถิ่น และการใช้ในเชิงพาณิชย์ เช่นการท่องเที่ยวเชิงวัฒนธรรม การผลิตผลผลิตชุมชน เป็นต้น

บทสรุป การพัฒนาโจทย์วิจัยในงานวิจัยเพื่อตอบโจทย์ชุมชน นั้นถือเป็นขั้นตอนที่สำคัญถือเป็นหัวใจของงานวิจัยท้องถิ่น ซึ่งบ่งบอกได้ว่าเป็นตัวชี้วัดหนึ่งของงานวิจัยนั้นจะเกิดขึ้นได้หรือไม่ และเมื่อทำแล้วนั้นจะมีขอบเขต ระยะเวลา ขนาดไหนในการดำเนินการ มีทิศทางอย่างไร เกิดผลกระทบมากน้อยเพียงไหน ซึ่งงานวิจัยเพื่อท้องถิ่นมีเป้าหมายอยู่ที่ผู้รับประโยชน์โดยตรงจาก งานวิจัย คือชาวบ้านในชุมชนท้องถิ่นวิจัยโดยอาศัย ฐานคิด/วิธีคิด เป็นหลักการอย่างน้อย 4 ประการ

๑. โจทย์วิจัยต้องมาจากปัญหาความต้องการของชุมชน
๒. โจทย์วิจัยนั้นต้องมีความเป็นไปได้ที่จะประสบความสำเร็จ
๓. โจทย์วิจัยต้องยกระดับทักษะการแก้ปัญหาของชาวบ้านผ่านการศึกษาค้นคว้าข้อมูล
๔. ทุกคนที่เข้าร่วมมีความเข้าใจต่อโจทย์วิจัยอย่างชัดเจน ดังนั้น นักวิจัยเป็นนักวิชาการต้องเปิดตัวเองเดินออกจากห้องปฏิบัติการ แล้วเปิดตา เปิดใจ เข้าหา ชุมชน จึงจะได้โจทย์วิจัย ที่กำกับด้วยหลักการสำคัญ 4 ข้อ ข้างต้น โดยมีขั้นตอนในการพัฒนาดังนี้

เองเดินออกจากห้องปฏิบัติการ แล้วเปิดตา เปิดใจ เข้าหา ชุมชน จึงจะได้โจทย์วิจัย ที่กำกับด้วยหลักการสำคัญ 4 ข้อ ข้างต้น โดยมีขั้นตอนในการพัฒนาดังนี้



บรรณานุกรม

ธนัชฐา ดิษสุวรรณ.(2561).การกำหนดโจทย์การวิจัยแบบบูรณาการที่สอดคล้องกับนโยบายการวิจัยของ
ประเทศ ตามบริบทชุมชนและงานตามภารกิจหลัก สืบค้นจาก irem.ddc.moph.go.th

เพ็ญประภา ภัทรานุกรม และคณะ. (2559) แนวทางการพัฒนาระบบและกลไกหน่วยวิจัยเพื่อชุมชน
ในมหาวิทยาลัยเกริก.กรุงเทพฯ : สำนักงานกองทุนสนับสนุนการวิจัย (สกว.) และมหาวิทยาลัยเกริก

สุรีย์ ธรรมิกบวร.(มปป). การกำหนดนโยบายการวิจัยแบบบูรณาการที่สอดคล้องกับนโยบายการวิจัย
(20 กันยายน 2562) สืบค้นจาก www.ubu.ac.th